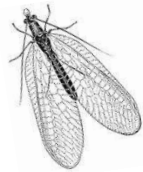




Petit guide pour un jardin "biodiversifié"



Gîtes à insectes auxiliaires



Réalisation et crédits photographiques: PNRLG 2009



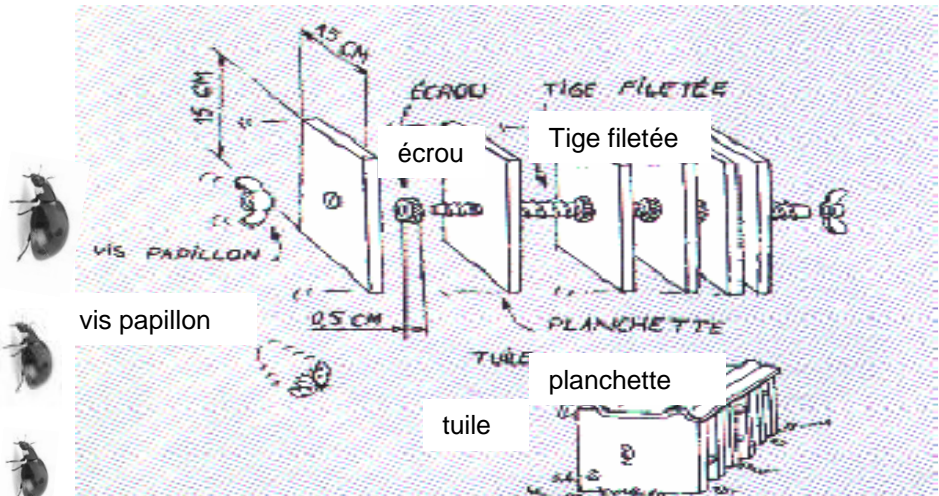
Abri à coccinelle

L'objectif est de créer des interstices entre des planches ou des ardoises, imitant les fissures naturelles des écorces, des rochers ou des murs.

Matériel:

- 6 planchettes de 15x15 cm
- 5 écrous
- 2 vis papillon
- 1 tuile
- 1 tige filetée d'environ 20cm

- 1/ Prenez des planchettes de 15x 15cm et trouez les centralement.
- 2/ Faites traverser ses planchettes d'une tige filetée en ayant pris soin de placer un écrou entre chaque planchette pour laisser un espace de 5mm entre deux planchettes.
- 3/ Recouvrez le tout d'une tuile pour le protéger des intempéries.
- 4/ Posez le près du sol, à quelque mètres de hauteur, dans un endroit ensoleillé et bien abrité de la pluie.



Abri à perce oreille

Objectif : Abri dans lequel les perces oreille encore appelé forficule viendront se réfugier en journée. A la nuit tombée, ils quitteront le gîte pour partir à la chasse aux ravageurs.

Matériel :

- 1 pot en terre cuite de taille moyenne
- de la ficelle
- un bout de grillage
- un peu de paille

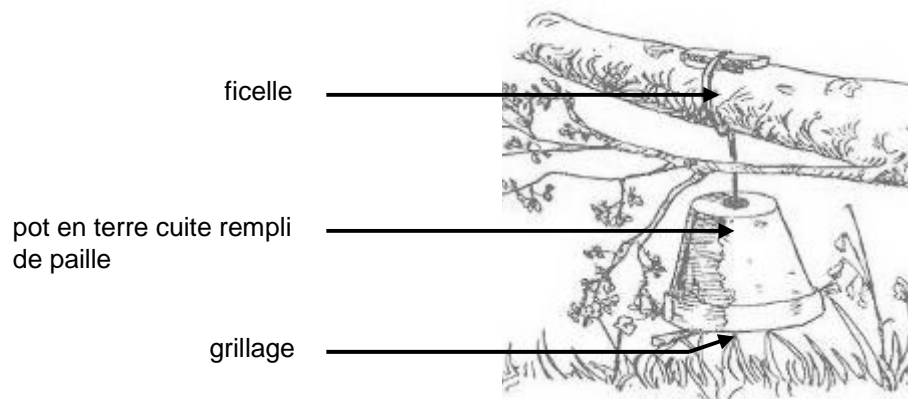


1/ Prenez un pot en terre cuite et passez une grosse ficelle dans le trou qui permettra de le suspendre dans un arbre.

2/ Garnissez l'intérieur de paille, retenue par du grillage.

3/ Accrochez ce gîte à une branche ou maintenez le en hauteur à l'aide d'un petit bâton planté dans le sol.

Les gîtes peuvent être déplacés à midi, alors que tout votre petit monde se repose dans la paille. Ils continueront leur travail sans problème la nuit venue.



Abri à bourdon



Objectif : Abri pour les insectes qui nichent dans le sol.

Matériel :

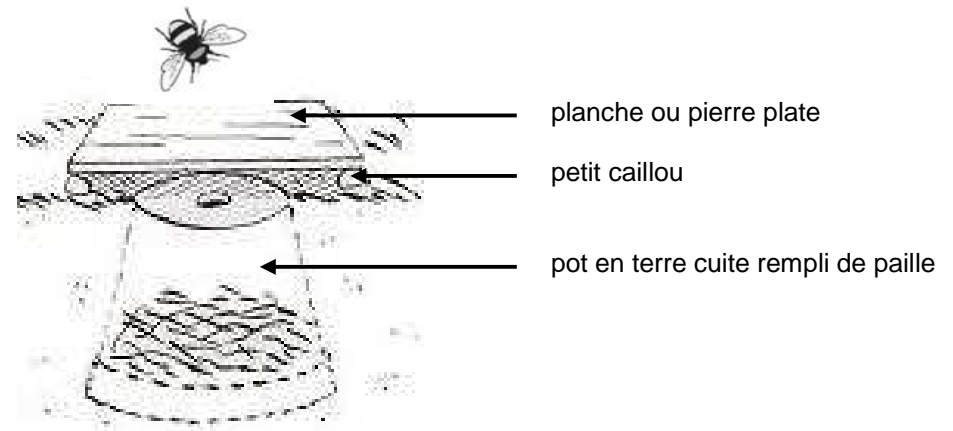
- 1 pot en terre cuite de taille moyenne
- un peu de paille, de foin, de mousse, laine de bois ou de chanvre
- une planche ou une pierre plate
- des petits cailloux

1/ Garnissez un pot en terre cuite de foin, de mousse, ou de chanvre...

2/ Enterrez le à l'envers en laissant le trou d'écoulement affleurer la surface du sol.

3/ Couvrez le nichoir avec une pierre plate ou une planche surélevées par de petits cailloux.

4/ Placez l'abri partiellement ou totalement à l'ombre mais pas en plein soleil



La buche percée

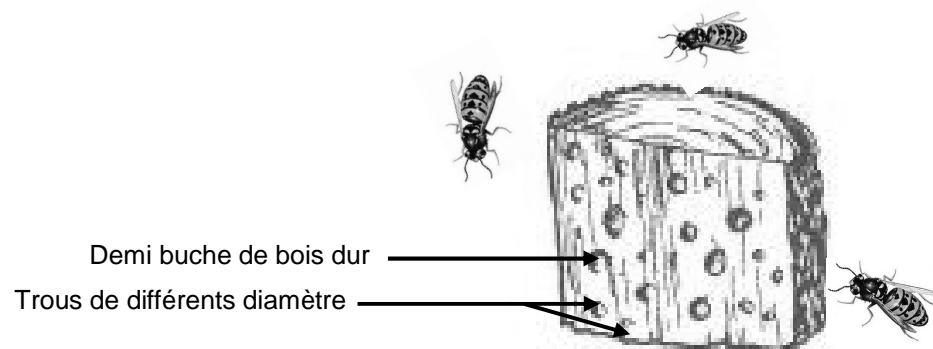
L'objectif est d'accueillir les abeilles et les guêpes solitaires qui ne fabriquent pas de miel mais qui réalisent tout de même la pollinisation.

Matériel :

- Du bois dur naturel de feuillus (chêne, hêtre, robinier faux acacia, châtaignier ou charme)

1/Forez avec une perceuse des trous d'une dizaine de cm de profondeur (sans percer entièrement la buche) et de 3 à 20 mm de diamètre, en les espaçant de 1 ou 2 cm.

2/Disposez ce logis n'importe où, au sol, en hauteur, sur un piquet ou suspendu, mais toujours au soleil et à l'abri des vents dominants.



Fagots de tiges creuses ou de tiges à moelle

Fagot de tiges creuses pour les abeilles et guêpes solitaires.



Matériel :

- bambou ou roseau

Fagot de tiges à moelle pour les insectes qui préfèrent creuser leurs nids.



Matériel :

- ronces, rosier, framboisier, sureau ou fusain

1/ Assemblez une dizaine de morceaux de tiges de 2 à 12 mm de diamètre et de 10 à 20 cm de long en petites bottes solidement liées avec de la ficelle.

2/ Bouchez une des extrémités des tiges creuses avec de l'argile ou de la terre, ou naturellement avec les nœuds.

3/ Déposez les bottes à au moins 30 cm de hauteur sur un piquet ou sur un arbre à proximité de fleurs ou de légumes.

Pensez bien à varier diamètre et remplissage des tiges pour accueillir le plus d'espèces possible!



Abri à chrysope



Objectif : créer un abri dans lequel les chrysope pourront passer l'hiver bien au chaud et abrités de la pluie.

Matériel :

- 6 planches en bois
- des vis

1/ Fabriquez une caisse en bois de 30x25x40cm qui comporte sur l'une des faces plusieurs fentes verticales fines et longues

2/ Remplissez le au $\frac{3}{4}$ de paille légèrement tassée et surtout non traitée ou de foin.

3/ En septembre, fixez le à 1,50 m / 2 m du sol soit à l'aide de piquet soit directement dans un arbre. Veillez à toujours le placer dos aux vents dominants



Et pour encore plus de biodiversité...

Nichoir à mésange charbonnière

Objectif : créer un abri dans lequel les mésanges pourront venir pondre puis s'occuper de leur progéniture.

Matériel :

- 1 pot en terre cuite
- du fil de fer

1/ Prenez un pot de terre cuite d'un diamètre de 15 cm

2/ Agrandissez un peu le trou de façon régulière pour qu'il atteigne 32mm de diamètre

3/ Fixez le contre un mur, un arbre ou une planche de bois entre 2 et 6 m du sol.

