

Clé de détermination des Poacées du Limousin (genres et espèces)

C. DESCUBES¹, C. RICARD², P. BRÉSOLES³, F. JULLIEN⁴

¹ 29 rue Gustave Courbet, 87100 LIMOGES.

² 2 rue des Pommiers, 87270 COUZEIX.

² 10 chemin des Ascarines, 66820 CORNEILLA DE CONFLENT.

⁴ UPRES EA n° 3061, Laboratoire de Biotechnologies Végétales appliquées aux Plantes Aromatiques et Médicinales - Faculté des Sciences et Techniques, 23 rue du Docteur Paul Michelon, 42023 SAINT ETIENNE Cedex. jullien@univ-st-etienne.fr

RESUME.- Les graminées constituent un vaste ensemble de plantes, pour la plupart herbacées, comprenant en France deux groupes d'inégale importance pour le nombre de représentants. Le premier groupe comporte deux genres avec chacun une espèce : *Zea mais* (le maïs, originaire d'Amérique du Sud qui est cultivé) et *Coix lacrymajobi* (la larme de Job, originaire des régions tempérées-chaudes d'Asie qui est naturalisée aux environs de Nice). Ce sont des plantes monoïques ne présentant que des fleurs unisexuées, formant deux types d'inflorescences séparées. Le deuxième groupe (qui va nous intéresser) comporte tous les genres et toutes les espèces qui sont caractérisés par des fleurs complètes (= hermaphrodites), parfois accompagnées de fleurs mâles stériles.

MOTS CLES : Poacées, détermination, Limousin.

TITLE: Determination key for the Gramineae of the Limousin (genus and species)

ABSTRACT.- Gramineae constitute a large group of plants, for the most part herbaceous, which includes in France two groups of unequal importance for the number of representatives. The first group contains two genus with one species in each one : *Zea mais* (Maize, native of South America, which is cultivated) and *Coix lacrymajobi* (The tear of Job, native of moderate-warm regions of Asia, which is naturalized near Nice). These species are monoecious with unisexual flowers forming two separate types of inflorescences. The second group, on which we will focus, contains all the genus and species with hermaphrodite flowers accompanied sometimes with sterile male flowers.

KEY WORDS : Gramineae, determination, the Limousin.

Poacées = Graminées

Un exemple : le **Blé** (*Triticum sativum*)

Plantes herbacées, annuelles ou vivaces :

- **Tige** : (= « Chaume ») cylindrique, creuse, avec des nœuds pleins où s'attachent les feuilles.
- **Feuilles** : en forme de ruban, à nervures parallèles, pas de pétiole, disposition distique (les feuilles alternent sur 2 rangs).

2 parties : . **limbe** : partie supérieure, qui s'écarte de la tige,
 . **gaine fendue** : partie inférieure, qui entoure la tige.

Entre les 2, à la base du limbe, une **ligule** (intéressante à observer pour affiner une détermination : généralement membraneuse..., forme variable...)

- **Inflorescence** :

- la plus petite unité est l'**épillet** (parfois très petit 1-2 mm : *Poa*, *Agrostis*...). Cet épillet est entouré de 2 bractées (= **glumes**).

- l'inflorescence globale peut présenter 3 aspects :

1. **épi d'épillets** (ex : *Triticum*, *Hordeum*, *Lolium*...)

2. **panicule d'épillets** (= grappe composée, lâche) (ex : *Avena*, *Poa*, *Agrostis*, *Festuca*...)

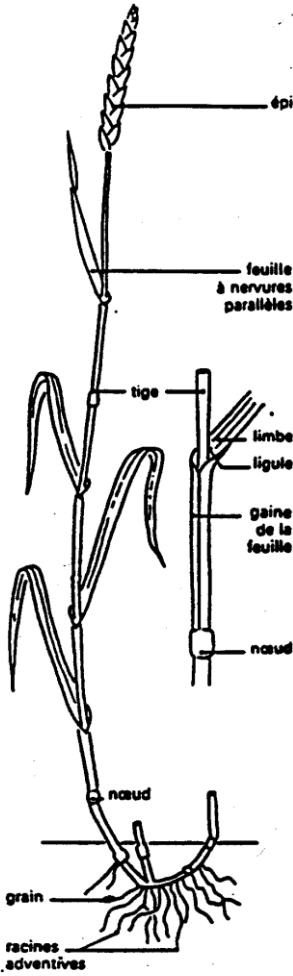
3. ou l'aspect intermédiaire : **panicule spiciforme**, où les pédoncules des rameaux latéraux sont très courts (ex : *Anthoxanthum*, *Alopecurus*, *Setaria*...).

- **Fleur** : hermaphrodite, réduite à 3 étamines (médifixes) entourant un ovaire surmonté de 2 stigmates plumeux, et entourée de 2 glumelles :

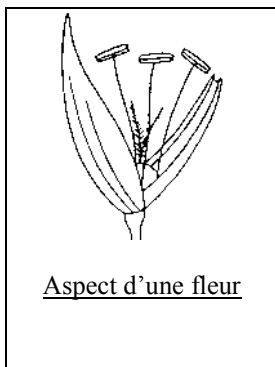
- * glumelle externe (= gl. inférieure) carénée, dont la nervure se prolonge souvent en arête,

- * glumelle interne (= gl. supérieure) parcourue par 2 nervures.

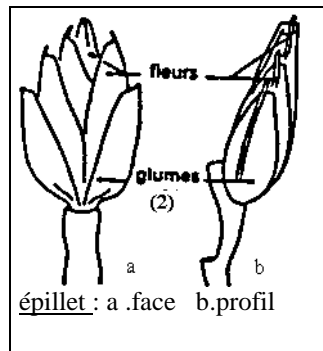
- **Fruit** : (= « **carypose** ») fruit sec, indéhiscent, à une seule graine dont le tégument est intimement soudé au péricarpe du fruit



Pied de Blé



Aspect d'une fleur



épillet : a. face b. profil

Schéma d'un épillet à 3 fleurs hermaphrodites

E : étamine
 Ov : ovaire
 S : style - stigmate
 P : glumelle sup. = palea
 L : glumelle inf. = lemme
 Gi : glume inf.
 Gs : glume sup.
 R : rachis
 Péd. : pédicelle

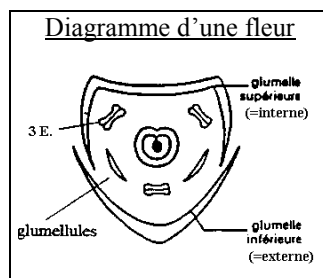
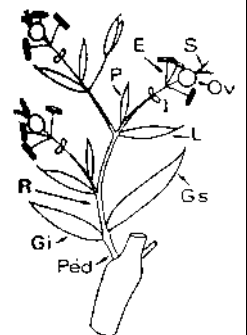
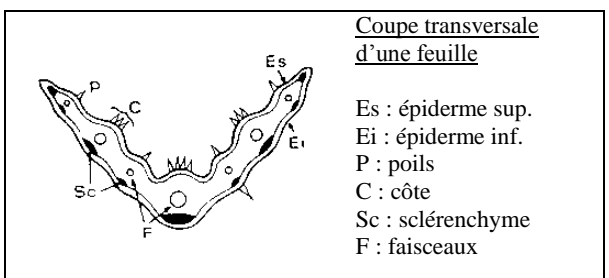


Diagramme d'une fleur

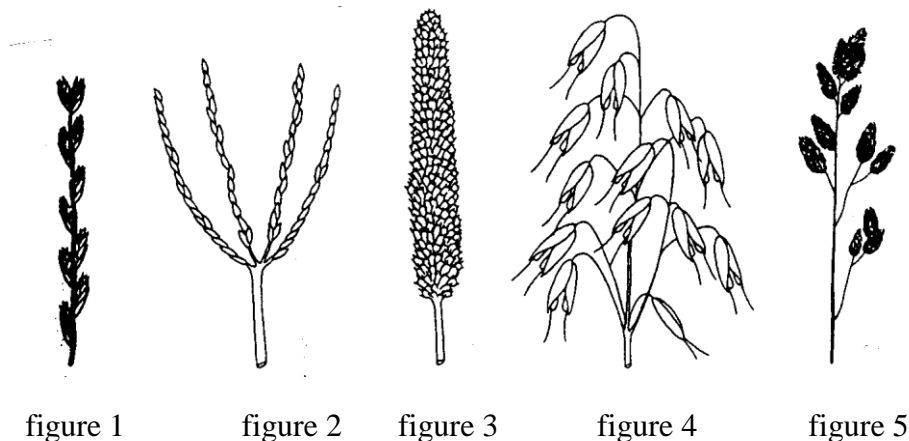


Coupe transversale d'une feuille

Es : épiderme sup.
 Ei : épiderme inf.
 P : poils
 C : côte
 Sc : sclérenchyme
 F : faisceaux

Les grands types d'inflorescences :

- L'épi vrai, terminant l'axe.
Ex : *Lolium* (le Ray-Grass) figure 1
- Inflorescence composée d'épis d'épillets, plus ou moins digitée, ou d'épis alternes.
Ex : *Cynodon* (le chiendent) figure 2
- Inflorescence en panicule spiciforme, en « faux épi ».
Ex : *Phleum* (Fléole) figure 3
- Inflorescence en panicule rameuse plus ou moins lâche.
Ex : *Avena* (Folle Avoine) figure 4 ou *Dactylis* (Dactyle) figure 5



- ❖ Epillets sessiles ou subsessiles fixés dans des excavations des axes des épis :
 - 1 seul épi, solitaire, terminant la tige → **Série I**
 - plusieurs épis par tige, souvent partant du même point ou alternes sur la tige → **Série II**
- ❖ Epillets subsessiles ou pédicellés, jamais insérés dans des excavations de l'axe, en épi composé, en grappe ou en panicule :
 - Epillets sur des pédicelles très courts (<1 cm de long), en forme d'épi compact, paraissant simple, mais en réalité composé : pédicelles ramifiés (plier le faux épi) – (→ il s'agit d'une inflorescence en "panicule spiciforme") → **Série III**
 - Epillets sur des pédicelles allongés en panicule rameuse plus ou moins lâche :
 - épillets à 1 seule fleur fertile (avec parfois des rudiments de fleurs stériles ou avortées) → **Série IV**
 - épillets à 2 – n fleurs fertiles :
 - Glumes bien développées → **Série V**
 - Glumes beaucoup plus courtes que les fleurs → **Série VI**

Série I : Epillets sessiles (ou subsessiles), épi unique

- Epillets disposés d'un seul côté de la tige, solitaires dans chaque excavation de l'axe
1 seule fleur par épillet :
- ❖ Epillets munis d'arêtes ; épi long filiforme ; pl. vivace en touffe raide *Nardus stricta* p. 10
 - ❖ Epillets sans arêtes ; épi court ; plante naine, annuelle *Mibora minima* p. 10
- Epillets disposés de deux côtés ou tout autour de la tige :
- ❖ Epillets par 3 (rarement 2) sur chaque dent de l'axe :
 - * Arêtes longues et épillets par 3, les 2 latéraux pédicellés *Hordeum* p. 10
 - * Pas d'arêtes (ou plus courtes), ou épillets tous sessiles *Hordelymus europaeus* p. 10
 - ❖ Epillets isolés sur chaque dent ou excavation de l'axe ; à n fleurs :
 - * Epillets à glume unique touchant l'axe par le dos des glumelles *Lolium* p. 10
 - * Epillets à 2 glumes :
 - ◇ Arête genouillée, dorsale à la glumelle inférieure ; pl. annuelle mollement velue (esp. atlantique) *Gaudinia fragilis* p. 10
 - ◇ Arête droite et terminale, ou pas d'arête :
 - Epillets généralement à 2 fleurs fertiles (plus qq fl. stériles) *Secale* p. 10
 - Epillets à 3 – 25 fleurs :
 - ◆ épillets généralement à pédicelle court :
 - ♦ épillets très longs (2 – 4 cm), pl. robuste *Brachypodium* p. 10
 - ♦ épillets beaucoup plus courts ; pl. annuelle à feuilles enroulées très courtes *Micropyrum tenellum*
= *Nardurus lachenali* p. 11
 - ◆ épillets sessiles, aplatis, disposés tangentiellement à l'axe par leur large côté :
 - ♦ glumes sans arêtes (ou à courtes arêtes) *Elytrigia* p. 11
 - ♦ glumes à arêtes plus longues qu'elles *Roegneria canina* p. 11
 - ◆ épillets sessiles, réunis en 1 épi subcylindrique :
 - ♦ épi articulé à la tige, et tombant tout d'une pièce à maturité ; glumes et glumelles arrondies sur le dos et munies de 2 – 4 arêtes *Aegilops ovata* p. 11
 - ♦ épi continu avec la tige – glumes et glumelles carénées sur le dos ; glumelles généralement sans arête, sauf chez les variétés de Blés "barbus" où l'arête peut atteindre 15 cm ! *Triticum aestivum*
= *Tr. sativum* p. 11

Série II : Epillets sessiles (ou subsessiles), plusieurs épis

➤ Epis plus ou moins verticillés, digités (= réunis au même point ou presque) :

- | | | |
|--|---|-------|
| ❖ glumelle aristée (à arête scabre 10 – 15 mm de L) | <i><u>Bothriochloa ischaemum</u></i>
(= <i>Andropogon ischaemum</i>) | p. 11 |
| ❖ glumelle non aristée | | |
| * Ligule membraneuse | <i>Digitaria</i> | p. 11 |
| * Ligule remplacée par des poils ; pl. velue | <i>Cynodon dactylon</i> | p. 11 |
| * Ligule poilue ; pl. plus ou moins glabre | <i>Eleusine indica</i> | p. 11 |
| ➤ <u>Epis alternes</u> ; glumelle inférieure arrondie sur le dos, mucronée ;
épillets velus | <i>Echinochloa crus-galli</i> | p. 11 |

Abréviations : GL = glume
gl = glumelle
Pl ou pl = plante
Esp ou esp = espèce
F ou f = feuille
fl = fleur
C = commun
CC = très commun
R = rare
RR = très rare
L = long
l = large

Série III : Epi paraissant simple = panicule "spiciforme"

- Epillets de 2 sortes, tous tournés d'un même côté de l'inflorescence, (les uns stériles en forme de peigne à gl. soudées, les autres fertiles) : *Cynosurus* p. 11
- Epillets tous semblables, réunis en une masse compacte (d'où inflorescence ± cylindrique) - à fl. peu nombreuses en général - glumes presque égales :
- ❖ 2 petites écailles à la base des fleurs : *Phalaris* p. 11
 - ❖ pas d'écailles à la base des fleurs :
 - * F. sétacées (=filiformes) *Aira praecox* p. 12
 - * F. supérieures, non sétacées, à gaines peu ou pas velues :
 - ◇ gl. inférieure ayant 3 ou 5 dents et parfois prolongées en arêtes *Sesleria caerulea* p. 12
 - ◇ gl. inférieure obtuse, sans arête ; fl. entourée de soies scabres *Setaria* p. 12
 - ◇ gl. inférieure n'ayant pas ces caractères :
 - GL séparées jusqu'à la base l'une de l'autre
2 gl. sans arête *Phleum* p. 12
 - GL soudées à leur base -
1 gl. développée avec arête à sa base *Alopecurus* p. 12
 - * F. supérieures à gaines très velues (caractère visible seulement sur le frais) *Koeleria* p. 12
Rostraria p. 12
- Epillets tous semblables, attachés par groupes sur l'axe principal, formant soit une panicule spiciforme, soit une inflorescence composée de plusieurs épis ; glumes plus ou moins inégales :
- ❖ épillets à 1 ou 2 fl. fertiles :
 - * gl. à arête courte (moins de 1 cm) :
 - ◇ fl. à 3 étamines ; épillet renflé à la base *Gastridium ventricosum* p. 12
 - ◇ fl. à 2 étamines *Anthoxanthum* p. 12
 - * gl. à arête très longue (2 à 30 cm) *Stipa pennata* p. 12
 - * gl. sans arête *Melica* p. 13
(*M. nutans* - *M. ciliata*)
 - ❖ épillets à 3 – 12 fl. et à GL très inégales *Vulpia* p. 13

Série IV : Panicule rameuse ; 1 fleur fertile

- Épillets par 2 – 3, dissemblables (le fertile sessile, les stériles pédicellés)
F. larges (6 – 30 mm), planes, glabres ; épillets glabres ;
panicule jaunâtre ou violacée *Sorghum halepense* p. 13
- Épillets tous semblables, pédicellés, solitaires ou groupés, tous fertiles :
- ❖ Glumes nulles ou presque invisibles ; tige couchée à la base ;
panicule réduite enveloppée en partie par les feuilles *Leersia oryzoides* p. 13
 - ❖ Glumes bien développées égalant au moins les glumelles :
 - * épillets à 1 – 2 fl. stériles bien apparentes :
 - ◇ pas d'arêtes :
 - gaine terminée par une pointe herbacée (= « antiligule »)
opposée au limbe, panicule pauciflore, chaque rameau ne
portant que 1 – 3 épillets *Melica uniflora* p. 13
 - gaine sans pointe, panicule plus fournie, ligule de poils *Panicum* p. 13
 - ◇ arêtes ; ligule de la f. membraneuse :
 - épillets glabres, 7 à 10 mm de L. ; f. glabrescentes,
1 fl. fertile par épillet *Arrhenatherum elatius* p. 14
("Fromental")
 - épillets velus, 3 à 5 mm de L. ; f. plus ou moins velues *Holcus* p. 14
 - * épillets sans fleurs stériles apparentes :
 - ◇ fl. garnies à leur base de longs poils égaux ou plus longs que les gl. *Calamagrostis* p. 14
 - ◇ fl. sans poils visibles à l'œil nu :
 - épillets à dos arrondi (coupe transversale en forme de U) ;
gl. sans arête *Milium effusum* p. 14
 - épillets à dos caréné (coupe transversale en forme de V) :
 - ◆ ligule membraneuse :
 - ◇ F. larges (8 – 16 mm), tige robuste *Phalaris arundinacea* p. 14
(= *Baldingera arundinacea*)
 - ◇ F. étroites (1 – 5 mm), tige grêle :
 - ligule « lacérée », gl. à arête subterminale *Apera* p. 15
 - ligule oblongue ou tronquée, finement
denticulée *Agrostis* p. 14
 - ◆ ligule composée de poils, f. enroulées à la fin *Sporobolus indicus* p. 15
(= *S. tenacissimus*)

**Série V : Panicule rameuse : 2 ou plusieurs fleurs fertiles,
épillets à glumes égales ou plus grandes que les glumelles**

- Grande plante (1 à 4m) de lieux très humides: *Phragmites australis* p. 15
(= *Ph. communis*
= *Arundo phragmites*)
- Pas ces caractères réunis :
- ❖ Pas d'arête ou arête au sommet de la glumelle au fond d'une échancrure :
 - * Epillets très petits (1 – 2 mm), pl. très grêle (3 – 20 cm) *Antinoria agrostidea* p. 15
(= *Airopsis agrostidea*)
 - * Epillets gros (6 – 15 mm) ; ligule de poils ;
glumelle inférieure bi ou trifide *Danthonia decumbens* p. 15
 - ❖ 1 arête insérée sur le dos de la glumelle (ou à la base de cette glumelle):
 - * Epillets à 2 fl. ; arêtes fines, droites, courtes
 - ◇ GL égalant les fl., pl. vivaces en touffe gazonnante *Deschampsia* p. 15
 - ◇ GL plus longues que les fl. ; pl. annuelles grêles *Aira caryophyllea* p. 15
 - * Epillets à 2 – 6 fl., arêtes longues, genouillées ou flexueuses :
 - ◇ épillets petits (2 – 7 mm) ;
 - gl. inférieure carénée, glabre, terminée par 2 soies *Trisetum flavescens* p. 15
 - gl. poilue, bidentée *Pseudarrhenatherum longifolium* p. 14
(= *Arrhenatherum thorei*)
 - ◇ épillets plus gros (8 – 35 mm) ; gl. inférieure arrondie sur le dos :
 - seules, les fl. supérieures de l'épillet sont aristées,
la fl. inférieure a des gl. herbacées sans arête *Ventenata dubia* p. 16
(= *V. avenacea*)
 - toutes les fl. sont aristées, à gl. membraneuses
bidentées au sommet *Avena (1)* p. 16
- (1) Le genre *Avenula* (difficile à classer !) est voisin du genre *Avena*,
- mais il s'en distingue par des GL. égales ou beaucoup plus courtes que les gl. (comme les genres de la série VI) ; les espèces sont, en plus, vivaces (contrairement à la plupart des *Avena*)
 - par contre, comme chez les *Avena*, l'arête est dorsale. *Avenula* p. 16

**Série VI : Panicule rameuse ; 2 ou plusieurs fleurs fertiles, épillets à
glumes égales ou beaucoup plus courtes que les fleurs**

- Glumelle inférieure bifide, échancrée au sommet, arête au fond de l'échancrure, subterminale *Bromus* p. 16
- Glumelle inférieure entière ou tronquée denticulée, sans arête (= mutique) ou à arête terminale, ou subterminale :
- ❖ Ligule remplacée par des poils :
 - * Pl. annuelles poilues ; épillets 6 – 40 fl. imbriquées sur 2 rangs ;
gl. supérieure entière persistant sur l'axe après maturité *Eragrostis* p. 17
 - * Pl. vivaces, glabres ; épillets à 2 – 6 fl., espacés et caduques ;
gl. supérieure échancrée, caduque après maturité *Molinia caerulea* p. 17
 - ❖ Ligule membraneuse (allongée ou courte)
 - * gl. inférieure convexe, arrondie sur le dos ; pl. glabres ;
épillets à 3 – 15 fl. :
 - ◇ Epillets pendants, aussi l. que L. ; GL étalées égales ;
gl. inférieure ventrue, ovale, arrondie *Briza* p. 17
 - ◇ Epillets dressés ou appliqués contre l'axe ; GL dressées, inégales ;
gl. inférieure demi-cylindrique :
 - épillets linéaires ou oblongs ; pas d'arête ;
GL convexes, obtuses (en « tuiles de toit ») ;
pl. de lieux humides ou aquatiques *Glyceria* p. 18
 - épillets ovales ou lancéolés, ; GL carénées aiguës
ou subobtus ; pl. surtout de milieux secs *Festuca* p. 18
 - * gl. inférieure carénée sur le dos :
 - ◇ Epillets souvent aristés, à 3 – 12 fl. subsessiles ou à pédicelles courts :
 - pl. vivace à souche gazonnante ;
épillets en glomérules compacts *Dactylis glomerata* p. 19
 - pl. annuelle ; épillets non agglomérés,
en panicule étroite *Catapodium rigidum*
(= *Scleropoa rigida*) p. 19
 - ◇ Epillets à 2 – 8 fl. ; sans arête :
 - GL carénées, gl. inférieure à 5 nervures *Poa* p. 19
 - GL obtuses, gl. inférieure obtuse et à 3 nervures ;
pl. vivaces de lieux humides *Catabrosa aquatica* p. 19

Description des espèces :

Série I

- *Nardus stricta* (Nard raide) [schéma p. 22]
esp. circumboréale, vivace, sur sols acides ; C à CC au-dessus de 400 m.
- *Mibora minima*
esp. méditerranéenne-atlantique, annuelle, des lieux sablonneux, précoce et peu visible (taille).
- *Hordeum* (Orge)
 - ◆ Pl. glabre cultivée → *H. vulgare* (Orge) [schéma p. 21]
 - ◆ Pl. velue, spontanée :
 - annuelle, tige entièrement feuillée → *H. murinum* (Orge des rats)
 - vivace, tige nue → *H. secalinum* (Orge faux seigle) observée rarement en Limousin.
- *Hordelymus europaeus* (Orge d'Europe)
esp. européenne, vivace, des forêts montagnardes ; R en Limousin.
- *Lolium* (Ivraie)
 - ◆ GL égale ou plus L que les fl. → *L. temulentum* (Ivraie enivrante) pl. cosmopolite, annuelle ; R, en nette régression.
 - ◆ GL plus courte que l'épillet :
 - arête aussi L que la gl. inférieure → *L. multiflorum* (= *L. italicum*) (Ivraie d'Italie)
esp. méditerranéenne-atlantique, annuelle.
 - pas d'arête :
 - annuelle (à souche n'émettant pas de faisceaux de feuilles), épi grêle → *L. rigidum*, eurasiatique, peu observée.
 - vivace (à souche émettant des faisceaux de feuilles), épi large → *L. perenne* (Ray-grass anglais), circumboréale, CC . [schéma p. 22]
- *Gaudinia fragilis* : esp. subméditerranéenne, annuelle, des prairies de basse altitude.
- *Secale cereale* (Seigle cultivé) [schéma p. 22]
pl. annuelle cultivée en montagne.
- *Brachypodium* (Brachypode) :
 - ◆ arête beaucoup plus courte que les gl. → gr. *pinnatum*
 - f. planes vert-jaune → *B. pinnatum* : esp. eurasiatique méridionale, vivace de lieux secs, plutôt sur calcaire en Limousin. [schéma p.20]
 - f. plus ou moins enroulées, glauques → *B. phoenicoides* : esp. méditerranéenne occidentale, a vivace, sur calcaire des Causses corréziens.
 - ◆ arête plus L que les gl. ou les égalant :
 - esp. vivace (50 – 100 cm) → *B. sylvaticum* : esp. européenne des bois frais, CC en Limousin
 - esp. annuelle (10 – 40 cm) → *B. distachyon* : esp. paléo-subtropicale des milieux secs, des calcaires du Bassin de Brive.
- *Micropyrum tenellum* (= *Nardurus lachenalii*) :
esp. méditerranéenne-atlantique, annuelle des sols siliceux ; assez R en Limousin.

- ***Elytrigia* et *Roegneria*** (anciennement ***Agropyrum***) (Chiendent)
 - ◆ GL et gl. aristées longuement → ***R. canina*** : esp. holarctique, vivace des bois frais, haies, localisée en Limousin.
 - ◆ GL et gl. « mutiques » ou mucronées → ***E. campestris*** : esp. subméditerranéenne–subatlantique, vivace, des endroits incultes, haies ; observée rarement (Corrèze). [schéma p. 21]
 - ◆ gl. à courte arête → ***E. repens*** : esp. holarctique, vivace des haies, fossés ; disséminée dans la région.
- ***Aegilops ovata***
esp. paléo-subtropicale, annuelle, des sols secs, C dans le Midi, RR dans la région (seulement sur le Causse corrézien).
- ***Triticum aestivum*** (= ***Tr. sativum***) : Blé.

Série II

- ***Bothriochloa ischaemum*** (= ***Andropogon ischaemum***) (« Barbon pied de poule ») [schéma p. 20]
esp. d'Europe centrale, vivace des pelouses sèches, sur calcaire dans le Bassin de Brive.
- ***Digitaria*** (Digitaire)
 - ◆ gl. supérieure velue, ciliée, de moitié plus courte que les fl. → ***D. sanguinalis*** : esp. thermocosmopolite, annuelle, des champs, bords de chemins sablonneux ; C dans la région. [schéma p. 21]
 - ◆ gl. supérieure pubescente, égalant les fl. → ***D. ischaemum*** : esp. thermocosmopolite, annuelle, des lieux sablonneux ; peu signalée.
- ***Cynodon dactylon*** (Chiendent pied de poule)
esp. thermocosmopolite, vivace des cultures ; assez C dans le Bassin de Brive.
- ***Eleusine indica***
esp. introduite, annuelle, des sols limoneux ; signalée dans le sud de la Corrèze ; RR.
- ***Echinochloa crus-galli*** (« Pied de coq ») [schéma p. 21]
esp. thermocosmopolite, annuelle, des décombres, cultures et bords des eaux ; assez C à basse altitude.

Série III

- ***Cynosurus*** (Crételle)
 - ◆ inflorescence L de 5 – 10 cm en faux épi oblong et étroit → ***C. cristatus*** : esp. européenne, vivace des prairies, pelouses ; CC. [schéma p. 21]
 - ◆ inflorescence L de 1 – 5 cm en faux épi ovale ou globuleux → ***C. echinatus*** : esp. méditerranéenne, annuelle ou bisannuelle, des pelouses sèches ; Bassin de Brive ?
- ***Phalaris***
 - ◆ gl. velues ; 2 écailles très petites, l'une égale à 1/3 de la fl. → ***P. minor*** : esp. paléo-subtropicale, annuelle, des lieux sablonneux ; présence douteuse.
 - ◆ gl. velues ; écailles égales à 1/2 de la fl. → ***P. canariensis*** : esp méditerranéenne occidentale, subspontanée ; Creuse (RR).
- ***Aira praecox*** (Canche ou Aira) [schéma p. 20]
esp. subatlantique, annuelle des sols sablonneux, pelouses sèches ; assez C.

- ***Sesleria caerulea*** (Seslérie bleue)
esp. européenne vivace, thermophile, des coteaux calcaires du Bassin de Brive.
- ***Setaria*** (Sétaire)
 - ◆ Tige lisse → ***S. pumila*** : esp. thermocsmopolite, annuelle, des lieux sablonneux et frais ; disséminée dans l'ouest de la région.
 - ◆ Tige scabre sous l'épi :
 - denticules des soies réfléchis ; épi rude de bas en haut → ***S. verticillata*** : esp. thermocsmopolite, annuelle, des milieux rudéraux, des jardins ; R.
 - denticules dressés ; épi lisse de bas en haut → ***S. viridis*** : esp. thermocsmopolite, annuelle, des lieux sablonneux ; C. [schéma p. 22]
- ***Phleum*** (Fléole)
 - ◆ GL tronquées obliquement et courtement ciliées sur la carène → ***P. phleoides*** (= ***P. boehmeri***) : esp. eurasiatique, vivace, des pelouses calcaires ; Bassin de Brive ; R ?
 - ◆ GL tronquées perpendiculairement et fortement ciliées sur la carène → ***P. pratense*** : esp. circumboréale, vivace, des prairies, chemins ; C.[schéma p. 22]
- ***Alopecurus*** (Vulpin)
 - ◆ Epi 5 – 7 cm de L et 4 – 8 mm de diamètre :
 - tige un peu rude sous l'épi – inflorescence se rétrécissant en pointe au sommet → ***A. myosuroides*** (= ***A. agrestis***) , esp. circumboréale annuelle, des lieux sablonneux ; assez R.
 - tige lisse sous l'épi → ***A. pratensis*** : esp. eurasiatique, vivace, des fossés, talus, lisières, prairies fraîches, . floraison précoce (mars) [schéma p. 20]
 - ◆ Epi 3 – 5 cm de L et 2 – 4 mm de diamètre :
 - arête 1 à 2 fois plus L que la GL, anthères blanches → ***A. geniculatus*** : esp. cosmopolite, annuelle, des prairies humides, bords des eaux ; assez R.
 - arête ≤ GL, anthères oranges → ***A. aequalis*** : esp. eurasiatique septentrionale, annuelle, bords des eaux ; R.
- ***Koeleria vallesiana*** [schéma p. 22]
panicule spiciforme dense et courte (4 cm) ; esp. européenne méridionale, vivace, des pelouses sèches, sur calcaire ; localisée.
- ***Rostraria cristata*** (= ***Koeleria cristata*** = ***Koeleria glauca*** = ***Koeleria phleoides***)
panicule plus L, souvent interrompue ; esp. méditerranéenne, vivace des pelouses sèches ; Bassin de Brive ?
- ***Gastridium ventricosum***
esp. méditerranéenne-atlantique, annuelle, des lieux sablonneux ; dans le Bassin de Brive ; R.
- ***Anthoxanthum*** (Flouve)
 - ◆ F. ciliées au sommet de la gaine ; tige non ramifiée → ***A. odoratum*** (Flouve odorante) : esp. holarctique, vivace, des prairies, landes plus ou moins sèches ; CC. [schéma p. 20]
 - ◆ F. non ciliées au sommet de la gaine ; tige souvent ramifiée en haut → ***A. aristatum*** : esp. subméditerranéenne-subatlantique, annuelle des champs et pelouses ; répartition dispersée.
- ***Stipa pennata***
épillets à gl. à très L arête, esp. eurasiatique, vivace des pelouses sèches, pierreuses sur calcaire ; Causse corrézien ; RR.

• *Melica* (Mélique)

- ◆ Panicule en épi velu, soyeux (L cils à la GL inférieure) → *M. ciliata* : esp. eurasiatique, vivace des coteaux calcaires du sud de la Corrèze.
- ◆ Panicule unilatérale à épillets peu écartés → *M. nutans* : esp. européenne, vivace des forêts de feuillus sur sols neutro-alcalins ; uniquement en Corrèze.

• *Vulpia*

- ◆ GL ciliée et gl. bordée de L cils raides → *V. ciliata* : esp. eurasiatique méridionale, annuelle, sur sols sableux ; Bassin de Brive.
- ◆ GL non ciliée :
 - GL inférieure presque nulle :
 - inflorescence dense, engainée par la f. supérieure → *V. fasciculata* : esp. méditerranéenne-atlantique, annuelle des sables maritimes ; introduite récemment (?) en Creuse.
 - inflorescence plus lâche, dégagée de la f. supérieure → *V. membranacea* (= *V. uniglumis* = *V. longiseta*) : esp. méditerranéenne-atlantique, annuelle, des lieux sablonneux ; introduite récemment (?) en Sud Corrèze. [schéma p. 22]
 - GL inférieure présente :
 - gl. à arête plus L qu'elle :
 - tige feuillée jusqu'à la panicule → *V. myuros* : esp. cosmopolite des lieux secs, annuelle ; assez C et dispersée (surtout à basse altitude).
 - tige nue sous la panicule → *V. bromoides* (= *V. sciuroides*) : européenne, annuelle des friches et champs sablonneux ; assez C aux basses altitudes.
 - gl. à arête plus courte qu'elle, épi unilatéral → *V. unilateralis* : esp. méditerranéenne, annuelle des pelouses sèches, découverte récemment en Sud-Corrèze.

Série IV

• *Sorghum halepense* (Sorgho d'Alep)

esp. thermocosmopolite, vivace, dans les friches, bords de chemins et de routes ; adventice.

• *Leersia oryzoides* (Faux riz)

esp. cosmopolite, vivace, du bord des eaux ; pl. assez R et dispersée en Limousin.

• *Melica uniflora* [schéma p. 22]

esp. européenne, vivace, dans les sous-bois de feuillus ; assez C, rare ou absente au-dessus de 600 m.

• *Panicum* (Panic ou Millet)

- ◆ Pl. mollement velue, au moins sur les gaines :
 - panicule penchée au sommet, épillets L de 2,5 – 3 mm, GL inférieure < ½ GL supérieure → *P. capillare* : pl. introduite d'Amérique du Nord, vivace, localisée en Sud-Corrèze.
 - panicule droite, épillets L de 4 – 5 mm, GL inférieure > ½ GL supérieure → *P. miliaceum* : esp. introduite d'Asie centrale, cultivée et subspontanée en Creuse ; R
- ◆ Pl. glabre → *P. dichotomiflorum* : introduite d'Asie centrale, cultivée et subspontanée ; R.

• *Arrhenatherum elatius* (Fénasse, Fromental, « Avoine élevée »)

esp. européenne, vivace des prairies, lisières, haies, C dans la région.

• ***Pseudarrhenatherum longifolium*** (= *Arrhenatherum thorei*)

esp. atlantique, vivace, acidiphile des landes, bois clairs ; quelques rares stations dispersées dans la partie occidentale du Limousin, esp. thermophile, en limite d'aire.

NB : Ce genre présente des caractères voisins des *Arrhenatherum* (par ex. le port...) et des *Avena* (2 fl. fertiles au moins) d'où la difficulté de le classer !

• ***Holcus*** (Houlque)

◆ gl. de la fl. supérieure avec arête courbée en crochet à maturité, pl. velue ; pédoncule de la fleur supérieure non barbu sous la fleur → ***H. lanatus*** : esp. circumboréale, vivace des prairies, lisières plus ou moins humides ; C dans tout le Limousin. [schéma p. 21]

◆ gl. de la fl. supérieure avec arête genouillée, flexueuse, L ; seuls les nœuds sont très velus ; pédoncule de la fleur supérieure barbu sous la fleur → ***H. mollis*** : esp. subatlantique, vivace, acidiphile des prés et des bois ; C en Limousin sauf sur le Causse corrézien.

• ***Calamagrostis***

◆ Poils entourant la gl. 4 fois plus L qu'elle → ***C. epigejos*** :
esp. eurasiatique, vivace des forêts claires, prairies plus ou moins humides ; R en Limousin.

◆ Poils entourant la gl. 4 fois plus courts qu'elle → ***C. arundinacea*** :
esp. eurasiatique, vivace, des pelouses et bois clairs montagnards sur sols acides ; en Corrèze dans des vallées à caractère montagnard.

• ***Milium effusum*** (Millet étalé)

à petits épillets ovoïdes (3 – 4 mm de L) portés par des rameaux du milieu régulièrement verticillés ; grande ligule ; f. larges ; esp. holarctique, vivace, des forêts, sur sols frais et fertiles ; dispersée et assez R.

• ***Phalaris arundinacea*** (= *Baldingera arundinacea*) (Alpiste faux roseau) [schéma p. 22]

esp. circumboréale, vivace, hygrophile, des saulaies, aulnaies, bords d'étangs... ; C, mais manque dans le Bassin de Brive.

• ***Agrostis*** (Agrostide)

◆ Avec arête :

■ Feuilles toutes enroulées :

▪ tige scabre au sommet → ***A. curtisii*** (= *A. setacea*) : esp. atlantique, vivace, des landes, chênaies, milieu acide ; RR.

▪ tige lisse, 1 seule gl. → ***A. rupestris*** : orophyte méridionale, vivace, des landes et rocaillies, des rochers siliceux ; présence incertaine ?

■ Feuilles non enroulées :

▪ arête 2 fois supérieure à la GL :

▫ souche souvent stolonifère → ***A. canina*** : esp. holarctique, vivace, héliophile des milieux humides ; C à CC partout, absente sur calcaire. [schéma p. 20]

▫ rhizomes → ***A. vinealis*** : esp. eurasiatique septentrionale, voisine de ***A. canina***, sur milieux plus secs.

▪ arête différente → ***A. capillaris subsp. castellana*** : présence incertaine ?

◆ Sans arête :

■ Panicule étalée, ligule tronquée, f. 2 – 7 mm de l. → ***A. capillaris*** (= *A. vulgaris* = *A. tenuis*) : esp. holarctique, vivace, héliophile sur sols plutôt secs, acides, des pelouses, prairies, landes ; CC.

■ Panicule plus ou moins contractée :

▪ stolons rampant sur le sol, ligule à sommet arrondi, 10 – 60 cm de haut → ***A. stolonifera*** (= *A. alba*) : esp. holarctique, vivace, de milieux peu humides des cultures aux bois ; C.

- rhizome souterrain, ligule à sommet tronqué, denticulé, 20 à 120 cm de haut → *A. gigantea* : esp. holarctique, vivace, des sols riches plus ou moins humides ; peu C, dispersée.

• *Apera*

- ◆ Pl. robuste 40 – 100 cm, panicule ample pyramidale, rameaux L et nus à la base → *A. spica-venti* : esp. eurasiatique, annuelle, messicole, de basse altitude, en régression. [schéma p. 20]
- ◆ Pl. grêle 20 – 50 cm, panicule contractée, souvent interrompue → *A. interrupta* : esp. subméditerranéenne, annuelle, des champs sablonneux ; RR.

NB : Différence entre *Apera* et *Agrostis* :

- *Apera* : 1 ligule lacérée ; arête subterminale,
- *Agrostis* : 1 ligule oblongue ou tronquée denticulée ; arête dorsale.

- *Sporobolus indicus* (= *Sp. tenacissimus*) : espèce vivace, introduite (Australie), en expansion. Sur « bermes » humides des grands axes routiers.

Série V

• *Phragmites australis* (= *P. communis* = *Arundo phragmites*) (Roseau)

esp. cosmopolite, vivace, de grande taille, sociale ; forme des peuplements aux bords des eaux calmes (roselières) ; plus fréquente dans la moitié Nord de la région, liée aux étangs anciens, mais assez R.

• *Antinoria agrostidea* (= *Airopsis agrostidea*)

esp. atlantique, vivace, 10 – 30 cm, du bord des étangs, fossés ; localisée dans la moitié Nord de la région et assez R.

• *Danthonia decumbens* [schéma p. 21]

esp. européenne, vivace, 15 – 40 cm, en touffes, dans les pelouses et landes, à sols acides un peu secs ; C.

• *Deschampsia* (Canche) (*)

- ◆ Feuilles raides, scabres - arêtes droites, peu saillantes - pl. en grosses touffes → *D. coespitosa* : esp. cosmopolite, vivace, des prairies humides, bois marécageux ; C localement le long des vallées ; absente du Bassin de Brive.

- ◆ Feuilles sétacées, lisses - arêtes coudées :

- à ligule courte (1-3 mm) tronquée → *D. flexuosa* : esp. holarctique, vivace, acidiphile, des bois, landes, pelouses ; C à CC - manque dans le Bassin de Brive. [schéma p. 21]
- à ligule longue (3-6 (8)mm), acuminée → *D. setacea* : esp. atlantique, vivace, des landes marécageuses ; RR dans la région.

• *Aira*

- ◆ *Aira caryophyllea* : esp. méditerranéenne-atlantique, annuelle, des pelouses ouvertes, coupes, chemins ; 10 – 30 cm ; C. [schéma p. 20]

- ◆ *Aira caryophyllea ssp. multiculmis* : voisine de la précédente mais épillets groupés par 2 – 3 ; plus R.

(*) NB : Distinction entre *Aira* et *Deschampsia* :

- gl. acuminées et bifides au sommet → *Aira*
- gl. tronquées, dentées → *Deschampsia*

• *Trisetum flavescens* (Trisetè ou Avoine jaunâtre)

esp. holarctique, vivace, 40 – 100 cm, des prairies, rochers ; localisée en 3 secteurs (Haute-Vienne, Montagne limousine et sud de la Corrèze).

- ***Ventenata dubia*** (= *V. avenacea*) (Fausse avoine)
esp. méditerranéenne, annuelle, des sols secs et bois clairs ; présence ?
- ***Avena*** (Avoine)
 - ◆ lemme (gl. extérieure) à poils blancs, panicule unilatérale → *A. barbata* : esp. cosmopolite, annuelle, des lieux incultes ; R.
 - ◆ lemme à poils roux, panicule étalée en tous sens :
 - *A. fatua* (Folle avoine) : esp. cosmopolite, annuelle des moissons et lieux incultes ; R et dispersée. [schéma p. 20]
 - *A. sativa* (Avoine cultivée) : esp. introduite (Asie occidentale), annuelle, subspontanée, près des villages (décombres) ; surtout en Creuse et Corrèze.
- ***Avenula***
Ce genre, difficile à classer, est voisin du genre *Avena*.
 - Mais il s'en distingue par des GL égales ou beaucoup plus courtes que les gl. (comme dans les genres de la série VI) et les esp. sont en plus vivaces (contrairement à la plupart des *Avena*).
 - Par contre, comme chez les *Avena*, l'arête est dorsale.
 - ◆ épillets dressés ; f. et gaines poilues → *Avenula pubescens* [schéma p. 20] : esp. eurasiatique vivace des prés secs, 30 cm à 1 m, sur calcaire ; Sud-Est de la Creuse (vallée du Chavanon...), Bassin de Brive (?) ; R.

Série VI

- ***Bromus*** (Brome)
 - GL, l'une à 1, l'autre à 3 nervures :
 - ◆ Pl. vivaces (rejets rampants ou gazonnants) :
 - arête nulle ou réduite à une pointe <3mm, f. larges (6 – 10 mm), glabres → *B. inermis* : esp. eurasiatique, vivace, des cultures et lieux incultes ; RR.
 - arête égalant la ½ ou le 1/3 de la gl. ; souche non rampante :
 - f. étroites (1 – 4 mm), épillets longs de 1,5 cm sur des rameaux dressés → *B. erectus* : esp. eurasiatique méridionale, vivace, des prés, pelouses, coteaux secs, surtout sur calcaire, localisée en Sud-Corrèze (Causses).
 - f. larges (1 cm et plus), panicule à rameaux pendants, au moins dans la partie supérieure :
 - épillets longs (2 – 2,5 cm), gaines inférieures à poils de 3-4 mm, rameaux inférieurs de la panicule par 2, munis à la base d'une écaille ciliée ; pl. de 0,6 à 2 m → *B. ramosus* (= *B. asper*) : esp. européenne, vivace, des bois, haies ; assez C sur le calcaire du Bassin de Brive, R et dispersée ailleurs. [schéma p. 20]
 - épillets plus courts (1,5 cm) ; gaines inférieures à poils courts (1-2 mm) ; rameaux inférieurs de la panicule par 2-5, munis à la base d'une écaille glabre ; pl. de 0,6 à 0,8 m → *B. benekenii* : esp. Eurasiatique méridionale, vivace, des forêts feuillues et résineuses ; quelques localités en Corrèze.
 - ◆ Pl. annuelles à arête plus longue que la gl. :
 - Panicule à rameaux et épillets pendants :
 - panicule unilatérale, tige pubescente au sommet → *B. tectorum* : esp. eurasiatique méridionale, annuelle, lieux incultes, sablonneux, murs ; R et dispersée.
 - panicule étalée en tous sens, tige glabre au sommet → *B. sterilis* : esp. eurasiatique méridionale, annuelle ou bisannuelle, rudérale, lieux incultes ; C.

- Panicule à rameaux et épillets dressés (peu penchés après floraison), épillets très grands (5 – 8 cm, arête comprise) :
 - panicule compacte, dressée → ***B. maximus*** (= *B. rigidus* = *B. diandrus* ssp. *maximus*) : esp. européenne méridionale, annuelle, lieux incultes ; R.
 - panicule plus lâche, large → ***B. gussonei*** (= *B. diandrus*) : esp. voisine de la précédente, mais panicule plus lâche ; RR.
- GL, l'une à 3 – 5 nervures, l'autre à 5 – 9 nervures :
 - ◆ Pl. vivace, à gl. carénée sur le dos, arête nulle ou courte → ***B. catharticus*** : esp. introduite (Amérique du Sud.) vivace, des cultures, décombres . RR.
 - ◆ Pl. annuelles ou bisannuelles, à gl. arrondie sur le dos, et à arête longue ou très longue :
 - Epillets à fl. ne se recouvrant pas après floraison ; GL entière au sommet, sans arête ; épillet 2 cm → ***B. secalinus*** : esp. eurasiatique méridionale, annuelle ou bisannuelle, des moissons et lieux incultes ; R.
 - Epillets à fl. se recouvrant, même à maturité :
 - gl. inférieure (externe) longue au plus de 7 mm et égalant environ la supérieure (interne) → ***B. arvensis*** : esp. eurasiatique, annuelle, lieux incultes et moissons ; R.
 - gl. inférieure plus longue que la supérieure et atteignant 9 – 10 mm :
 - arête droite ; panicule en grappe dressée après la floraison :
 - ◆ tige et épillets glabres (ou presque) :
 - * panicule courte (5 – 8 cm) à rameaux par 2, à 1 seul épillet (13 mm) → ***B. racemosus*** : esp. Européenne, annuelle ou bisannuelle, lieux incultes ; R, plus fréquente sur calcaire.
 - * panicule 2 fois plus longue, à la fin penchée unilatérale, à rameaux par 2 – 5 portant 2 – 3 épillets (16 mm) → ***B. commutatus*** : esp. européenne méridionale, annuelle ou bisannuelle, des prairies, terrains vagues ; R.
 - ◆ tige pubescente au sommet ; panicule resserrée à rameaux et épillets généralement velus → ***B. hordeaceus*** (= *B. mollis*) : esp. cosmopolite annuelle ou bisannuelle, des lieux herbeux ; C.
 - arête tordue, divergente et souvent même arquée à angle droit ; panicule unilatérale après floraison → ***B. squarrosus*** : esp. eurasiatique méridionale, annuelle ou bisannuelle, des moissons, lieux incultes ; R et sur calcaire.
- ***Eragrostis***
 - ◆ des glandes au bord du limbe :
 - gaines glabres, sans ligule → ***E. cilianensis*** (= *E. major*) : esp. thermocosmopolite, annuelle, des lieux sablonneux ou limoneux ; R (Sud-Corrèze). [schéma p. 21]
 - gaines ciliées → ***E. minor*** : esp. circumboréale, annuelle, des lieux sablonneux ; assez R, dispersée.
 - ◆ pas de glandes → ***E. pilosa*** : esp. thermocosmopolite, annuelle, des sols sablonneux ; R (surtout présente en Sud-Corrèze).
- ***Molinia caerulea*** (Molinie) [schéma p. 22]
esp. holarctique, vivace, formant souvent de grosses touffes (touradons) dans les landes et bois humides marécageux.
- ***Briza***
 - ◆ ligule courte ; panicule lâche → ***B. media*** : esp. eurasiatique, vivace, des prairies et pelouses ; CC. [schéma p. 20]

- ◆ ligule longue ; panicule dense → *B. minor* : esp. méditerranéenne-atlantique, annuelle, des pelouses et moissons ; R.

- *Glyceria* (Glycérie)

- ◆ Epillets 7 – 8 mm de L → *G. maxima* : esp. holarctique, vivace, robuste, du bord des eaux ; RR.
- ◆ Epillets 8 – 32 mm de L, gl. inférieure de 6 – 8 mm, → *G. fluitans gr.* : esp. holarctiques, vivaces, des bords des eaux et lieux humides ; CC. [schéma p. 21]

- *Festuca* (Fétuque)

NB : Voir aussi en annexe la CLE des *FESTUCA* de France (Robert PORTAL) avec l'aimable autorisation de l'auteur.

- ◆ Feuilles toutes planes à l'état frais, même les "innovations" - largeur > ou = 5 mm :
 - gaines foliaires sans oreillettes ; ligule longue, déchirée ; gl. inférieure à 3 nervures, sans arête → *F. altissima* (= *F. sylvatica*) : orophyte méridionale, vivace, de grande taille (plus de 1 m), des bois de hêtres surtout ; au Sud-Est de la Corrèze ; à rechercher. [schéma p. 21]
 - gaines foliaires à 2 oreillettes embrassantes ; gl. inférieure à 5 nervures :
 - oreillettes ciliées (caractère non stable, les cils , peu nombreux, pouvant disparaître avec la sécheresse : d'où la citation de cette espèce plus loin, dans les Fétuques à oreillettes glabres !) ligule très courte à petites oreillettes - souche un peu rampante, stolonifère - rameaux inférieurs de l'inflorescence à plus de 3 épillets (4 – 15) → *F. arundinacea* : esp. eurasiatique méridionale, vivace, de grande taille (1 m et plus), des zones herbeuses (fossés, friches), largement distribuée en Limousin (plus R en altitude).
 - oreillettes glabres :
 - gl. inférieure bidentée au sommet, à arête subterminale de 10 – 18 mm → *F. gigantea* : esp. eurasiatique, vivace, de grande taille (plus de 1 m), formant des touffes lâches, de milieux ombragés (bois, bords des rivières) ; largement distribuée en Limousin, absente en altitude.
 - gl. mutique ou peu aristée (arête < ou = 4mm) :
 - ligule très courte :
 - ◆ nœud inférieur de la panicule à 1 – 2 rameaux en général, dont le plus court comporte 1 à 3 épillets - souche fibreuse non stolonifère
→ *F. pratensis* : esp. eurasiatique, vivace, de grande taille (0,6 – 1 m) des zones herbeuses (prairies, fossés...)
 - ◆ nœud inférieur de la panicule à 2 – 3 rameaux, dont le plus court comporte plus de 3 épillets (4 – 15) - souche stolonifère → *F. arundinacea*
 - ligule ovale bilobée, f. glauques, souche renflée en bulbe → *F. paniculata ssp. spadicea* : orophyte eurasiatique du Sud de la France (Massif Central, Pyrénées, Alpes), vivace, formant des touffes dans les pelouses et rocaillies d'altitude ; héliophile et mésoxérophile ; quelques localités en Limousin.
- ◆ Feuilles (au moins celles des pousses stériles = "innovations"), enroulées de manière permanente, capillaires à junciformes, étroites (moins de 2 mm)
 - feuilles des "innovations" à section de contour anguleux, et à gaine entière :
 - pl. souvent rougeâtre, mésophile à mésoxérophile ; gaines des pousses stériles rougeâtres à brunâtres, à nervures proéminentes de couleur claire ; 2n=42 ; → *Gr. F. rubra* : esp. holarctiques, vivaces, en touffes, cespitueuses, de milieux herbacés bien drainés ; assez C dans la région.
 - caractères morphologiques voisins de ceux de *F. rubra* ; hydrophile ; 2n=14 → *F. rivularis* : orophyte pyrénéo-auvergnate, vivace, gazonnante, des milieux très humides (prairies et tourbières) ; C en Montagne limousine.
 - dimorphisme foliaire très marqué : f. des pousses stériles fines, trigones, à 3 nervures et feuilles caulinaires à limbe plat ; gl. inférieure longuement aristée → *F. heterophylla* : esp. européenne

méridionale, vivace, en touffes, des sous-bois et lieux ombragés ; disséminée, semblant plus fréquente en Corrèze.

■ feuilles des "innovations" à gaine fendue (ou soudée seulement dans le bas), blanchâtre, à nervures peu proéminentes → **Gr. F. ovina** : esp. eurasiatiques, vivaces, à souche courte, sans rhizome, de milieux secs et acides, pelouses ; ce groupe comprend de nombreuses formes difficiles à distinguer sur le terrain. [schéma p. 22]

• ***Dactylis glomerata*** (Dactyle pelotonné)

esp. eurasiatique méridionale, vivace, des prairies, coupes forestières, lisières... ; CC.

• ***Catapodium rigidum*** (= *Scleropoa rigida*)

esp. européenne, annuelle, des lieux arides et pierreux, surtout sur calcaire ; localisée Bassin de Brive.

• ***Poa*** (Pâturin)

◆ Pl à souche longuement rampante :

■ Panicule oblongue, à rameaux inférieurs géminés ou ternés ; tige comprimée → ***P. compressa*** : esp. holarctique, vivace, 20 – 40 cm, des murs, coteaux et pelouses secs ; assez R.

■ Panicule pyramidale à rameaux inférieurs réunis par 3 – 5 :

▪ fl. réunies à la base par un tomentum laineux, tige cylindrique plus ou moins comprimée à la base, ligule courte et tronquée, nervures des gl. inférieures ciliées:

▫ f. 2 – 3 mm de large → ***P. pratensis*** : esp. holarctique, vivace, des prairies et bords de chemins ; C à CC. [schéma p. 22]

▫ f. radicales filiformes → ***P. angustifolia*** : esp. holarctique voisine de ***P. pratensis*** ; sur calcaire ; R.

▪ fl. glabres ou peu poilues à la base, tige comprimée à 2 tranchants, f. courtes en cuillère au sommet → ***P. chaixii*** : esp. européenne, vivace, des bois, coupes et bords des rivières ; localisée dans les vallées (Haute-Vienne et Corrèze).

◆ Pl à souche fibreuse ou à peine rampante :

■ Panicule allongée, oblongue ou pyramidale :

▪ pl. haute des lieux humides (40 – 100 cm) :

▫ gaines et tiges scabres de bas en haut, ligule longue et aiguë → ***P. trivialis*** : esp. holarctique, vivace, des prairies humides, lisières forestières, chemins ; C à CC.

▫ gaines et tiges lisses → ***P. palustris*** : esp. holarctique, vivace, des lieux humides, bords des rivières ; R en Creuse (ailleurs ?).

▪ pl. souvent peu élevée, limbe perpendiculaire à la tige, → ***P. nemoralis*** : esp. holarctique, vivace, à panicule très lâche, des bois de feuillus, hêtraies, rochers ombragés ; C (se raréfie sur les parties plus élevées).

■ Panicule courte, rameaux lisses, les inférieurs par 1 – 2 :

▪ panicule dense ; souvent vivipare → ***P. bulbosa*** : esp. eurasiatique méridionale, vivace, des pelouses sèches et murs ; tige renflée en bulbe à la base ; R.

NB : La variété ***vivipara*** est moins fréquente et surtout citée dans le Causse corrézien (plus quelques stations en Haute-Vienne).

▪ panicule plus étalée, non vivipare → ***P. annua*** : esp. cosmopolite, annuelle ou bisannuelle ou vivace, des milieux rudéralisés ; CC.

• ***Catabrosa aquatica***

rameaux demi-verticillés.

esp. circumboréale, vivace, des prés, rigoles, fossés, marais ; RR

BIBLIOGRAPHIE

BONNIER, G. & DE LAYENS, G., 1985 – Flore complète portative de la France, de la Suisse et de la Belgique. Belin, Paris. 425 p.

BRUGEL, E., BRUNERYE, L., VILKS, A., 2001. - Plantes et végétation en Limousin ; Atlas de la flore vasculaire. Conservatoire Régional des Espaces Naturels du Limousin, St-Gence. 863 p.

COSTE, H., 1937 – Flore descriptive et illustrée de la France, de la Corse et des contrées limitrophes. Librairie des Sciences et des Arts, Paris. 807 p.

D'ALLEIZETTE, C., 1960. – Flore analytique d'Auvergne (Plantes croissant dans les départements du Puy-de-Dôme et du Cantal et les régions limitrophes). Impr. Mont-Louis et de la Presse Réunies, Clermont-Ferrand. 479 p.